

# TUTORIAL

## COMO UTILIZAR A VERSÕES DO TESTE



**Remark**<sup>®</sup>  
Office OMR

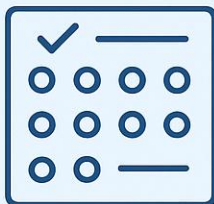
Versão 12

**Utilizado por mais de 100.000 instituições em diversos países.**

Faça como centenas de instituições de ensino no Brasil que utilizam o Remark Office OMR para correção automática de provas



**Simples**



CRIE OS GABARITOS  
E APLIQUE AS  
PROVAS



**Prático**



DIGITALIZE EM  
QUALQUER  
SCANNER OU MFP



**Rápido**



CORRIJA, AVALIE E  
GERE RELATÓRIOS

## VERSÕES DO TESTE

**Versões do Teste** é um dos recursos da **Avaliação Avançada**. **Versões do Teste** permite configurar várias versões no mesmo teste, onde cada versão possui um gabarito, com as respostas corretas, diferente. Utilizar várias versões do teste é frequentemente usado para dificultar que os alunos vejam a prova de outro aluno durante o teste. As opções disponíveis variam dependendo se você está usando versões **Padrão** ou **Avançada** do teste. Observe que todas as versões do teste devem ter o mesmo número de questões definidas e todas as questões objetivas devem ter os mesmos valores de pontos e opções de resposta para usar várias versões do teste. O formulário do teste deve ter alguma forma de identificar qual versão do teste cada aluno está preenchendo (por exemplo, uma área de bolha com as opções das versões do teste, onde a versão do teste é preenchida).

➤ **Versões do Teste Padrão.** Você pode inserir cada gabarito e, em seguida, o software associa os dados ao gabarito apropriado. O Relatório de Análise de Itens simplesmente exibe a análise, não combinada, de itens de cada versão do teste, porque apenas as respostas são conhecidas (as questões não são reordenadas).

➤ **Versões do Teste Avançadas.** Você pode mapear cada gabarito para o teste original, movendo as questões para a ordem correta em cada versão do teste. Ao usar Versões do Teste Avançado, o software entende como uma resposta se relaciona com o gabarito original, de modo que os relatórios de análise de itens sejam combinados para todas as versões do teste.

### ⚠ ATENÇÃO

Ao configurar várias versões de teste, as questões podem ter números diferentes de respostas corretas entre as versões. Elas também podem ter pontuações corretas diferentes; no entanto, a pontuação total em cada versão do teste deve ser a mesma.

## CRIANDO O IDENTIFICADOR DA VERSÃO DO TESTE NO FORMULÁRIO

Para utilizar o recurso Versões do Testes, será necessário criar uma região, que identifique cada uma das versões da prova. Essa região pode ser por OMR, Código de barras e até mesmo OCR.

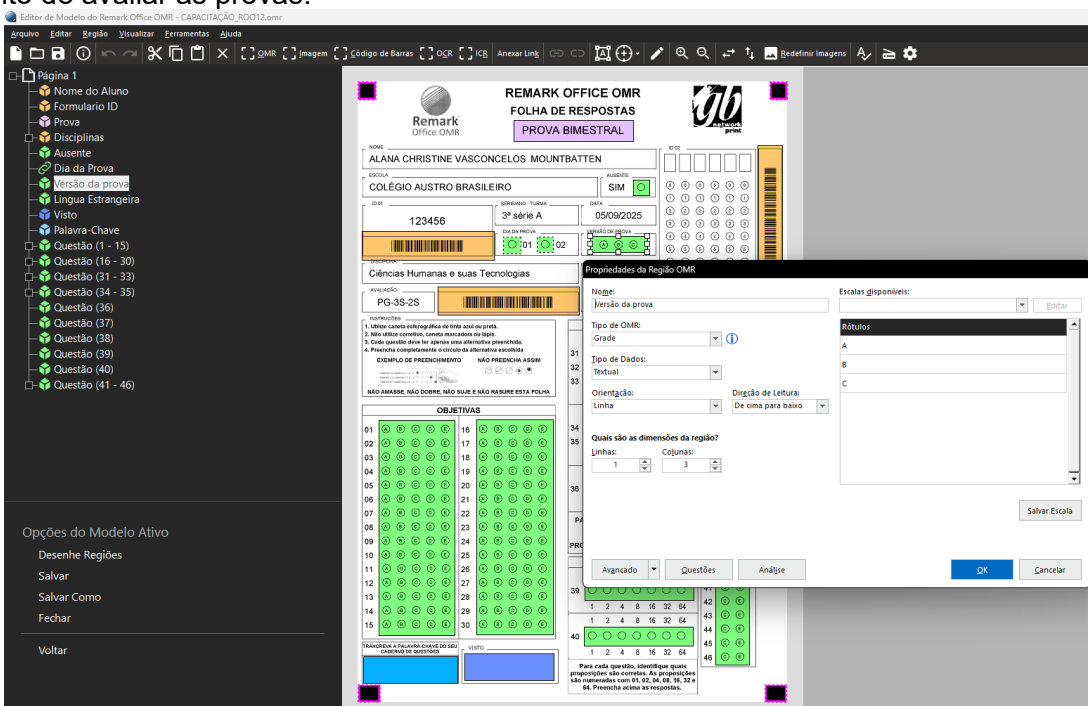
Veja a seguir dois exemplos.

### POR OMR

É a única opção que permite o aluno identificar, no momento da prova, a versão da prova que ele está fazendo. No formulário, crie uma marca OMR para cada uma das versões do teste.

Depois, no editor de modelos, mapeie todas as opções que identificam a versão de prova.

Neste caso utilize o tipo de OMR como **Grade**, pois a informação será usada apenas para identificar a versão no momento de avaliar as provas.

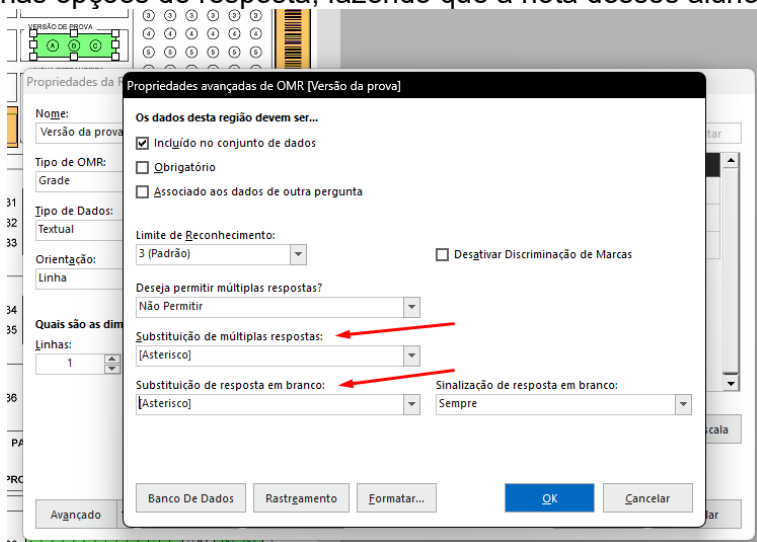




## OPÇÃO DE TESE COM ASTERISCO

Esta opção só deverá ser utilizada, se o preenchimento incorreto da versão do teste, por parte dos alunos, anular ou aplicar a nota Zero. Não configure esta opção caso a instrução da instituição seja por identificar a versão do teste, mesmo com erro de preenchimento por parte dos alunos.

No caso da identificação por OMR, recomendamos ainda configurar as opções **Substituição de múltiplas respostas** e a **Substituição de resposta em branco** com a opção asterisco [Asterisco]\*. Desta forma, se os alunos rasurarem, preencherem mais de uma opção ou deixarem em branco, ao avaliar a prova, é possível criar uma versão de teste extar, com o identificador asterisco e configurar esta versão com uma resposta que não esteja nas opções de resposta, fazendo que a nota desses alunos seja zero..



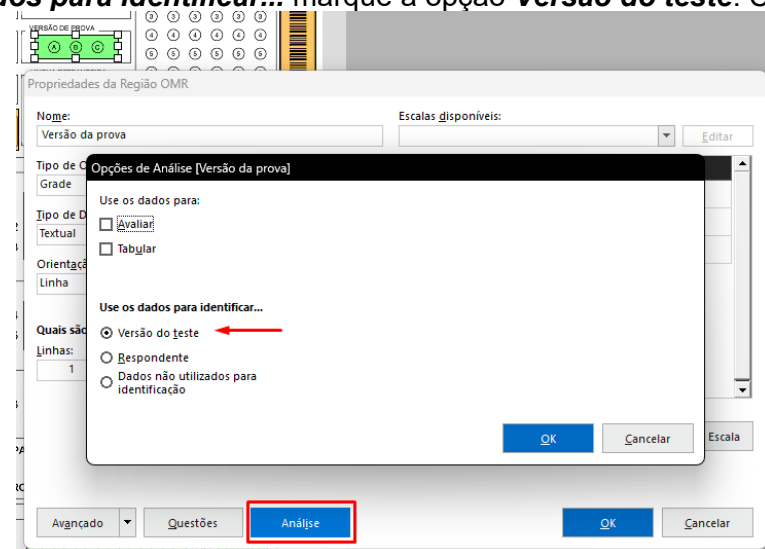
\* Esta configuração só poderá ser avaliada, se o identificador da versão do teste for por OMR. Consulte a [página 5](#) deste tutorial para ver como realizar a configuração da versão com asterisco na Avaliação Avançada..

## POR CÓDIGO DE BARRAS OU OCR

Tanto na opção de região de Código de Barras como na opção de região OCR, a versão da prova do aluno, deve vir impressa na folha de resposta. Nessa opção deve-se apenas criar o mapeamento para captura do dado da versão. No processamento das imagens, o Remark Office OMR captura o dado para ser utilizado o recurso.

## IDENTIFICADOR DA VERSÃO DO TESTE

Independente do tipo de região utilizada para identificar a versão do teste, será necessário informar essa característica nas propriedades da região. Abra as propriedades da região, clique em **Análise**. E na opção **Use os dados para identificar...** marque a opção **Versão do teste**. Clique em **Ok** e feche a janela de propriedades.



### ⚠ IMPORTANTE

Lembre-se sempre de salvar as alterações no seu modelo!



## CONFIGURANDO AS VERSÕES DO TESTE NA AVALIAÇÃO AVANÇADA

Na Avaliação avançada, faça todas as configurações necessárias nas abas **Opções Do Teste**, **Gabarito de Resposta**, **Propriedade Da Questão** E **Objetivos De Aprendizagem**

A diferença entre os testes de uma única versão do teste dos testes com mais de uma versão do teste é onde se configura as respostas corretas.

As respostas corretas de testes de uma única versão são configuradas na aba **Gabarito de Resposta**. Já os testes que possuem várias versões de teste, utilize a aba **Versões do Teste**.

### **OBS.**

Ao utilizar as versões do teste, é possível configurar as respostas corretas de uma das versões do teste na aba **Gabarito de Resposta**

## PARA USAR VERSÕES DE TESTE PADRÃO

1. Na janela **Versões do Teste** da **Avaliação Avançada**, selecione a caixa de seleção **Definir várias versões de teste**. Em seguida, clique no botão **Padrão**.
2. Use a lista suspensa **Qual resposta da questão identifica as versões do teste** para selecionar uma questão do teste que contenha o valor que identifica o gabarito. Seu formulário deve ter algum tipo de identificador para que o software saiba qual gabarito usar para o teste de cada aluno. Observe que, se você definiu um identificador de versão de teste no modelo, esta caixa já está preenchida.
3. Clique no botão **Criar Versão** para inserir um gabarito. (Pule esta etapa se você já definiu um gabarito no **Gabarito de Resposta**).
4. Se você definiu um gabarito no **Gabarito de Resposta**, as respostas corretas serão listadas. Pule para a Etapa 6. Se você não inserir um gabarito, use a lista suspensa na caixa **Importar gabarito de** para escolher o tipo de gabarito que você está usando (linha da grade de dados ou ler um formulário do scanner ou arquivo de imagem). Em seguida, clique no botão **Importar Chave** para inserir ou importar as informações do gabarito na grade de gabarito (se estiver usando uma linha da grade, especifique a linha na caixa **Linha da grade**). Como alternativa, insira manualmente as informações do gabarito na grade.
5. Insira na caixa **Identificação da Versão** o dado correspondente para identificar esta versão. Você encontrará o **Identificação da Versão** destacado na parte superior da grade.
6. Repita as etapas 4 a 6 para criar versões adicionais do teste.
7. Se desejar visualizar ou imprimir os gabaritos, clique no botão **Salvar/Visualizar...**. Isso abrirá uma janela onde você poderá salvar os gabaritos como um arquivo CSV. Se a extensão de arquivo CSV estiver associada a um programa específico no seu computador, o arquivo será aberto automaticamente assim que você clicar no botão **Salvar** na janela **Salvar e Visualizar Versões**. Esse recurso é útil se você quiser imprimir os gabaritos para seus alunos, para que eles possam comparar suas respostas com o gabarito correto.
8. Depois de configurar as versões da sua prova, continue fazendo seleções em **Avaliação Avançada** ou clique no botão **Avaliar** para corrigir a prova. As provas são corrigidas comparando a versão da prova do aluno com os gabaritos que você configurou.

Qual pegão identifica as versões do teste:	Chave 1	Chave
Identificação da Versão	A	B
Quest#01	A	C
Quest#02	C	A
Quest#03	D	B
Quest#04	A	A
Quest#05	E	E
Quest#06	F	F



## VERSÃO DE TESTE COM A OPÇÃO ASTERISCO

Na **Versões do Teste Padrão** é possível configurar uma versão onde o identificador da versão é o Asterisco\*.

\* Para saber como configurar a versão com asterisco, consulte a página 3 deste tutorial.

Essa opção só deve ser realizada nas situações em que a marcação da versão de teste do aluno não foi corrigida na grade de leitura quando houve rasura, múltipla marcação ou sem preenchimento por parte do aluno. Pule esta etapa, caso todas as marcações de versão de teste tenham sido identificadas corretamente na leitura ou ajustadas corretamente na revisão de exceções.

Crie mais uma versão de teste.

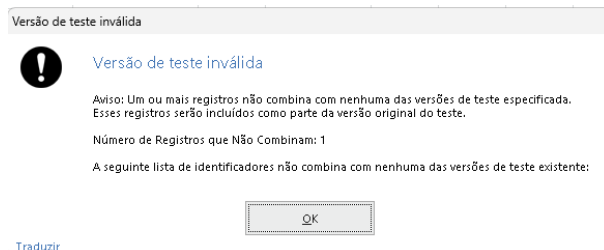
A Identificação é um asterisco e as respostas corretas precisam ser sempre uma opção de resposta que não foi configurada nas propriedades da região OMR. Nesse exemplo utilizamos a letra F, já que a as opções de respostas são de A até E.

	Chave	Chave
Identificação da Versão	B	*
Questão1	C	F
Questão2	A	F
Questão3	B	F
Questão4	A	F
Questão5	E	F
Questão6	E	F

Nos relatórios que possuem a identificação das versões do teste, haverá a versão com o identificador asterisco, com os alunos que não fizeram o correto preenchimento da região.

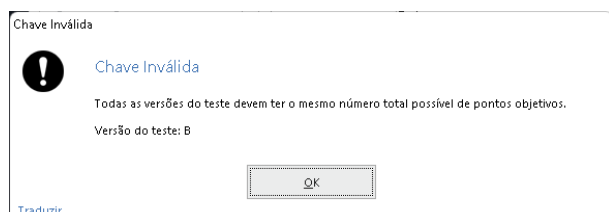
## VERSÕES DE TESTE INVÁLIDA

Caso alguma versão do teste, na grade de leitura seja diferente das versões configuradas na aba Versões do Teste na Avaliação Avançada, o Remark Office OMR exibirá o aviso abaixo. Nesse caso existe uma versão do teste que não combina com nenhuma das versões configuradas. Esse aviso ocorre quando não se utiliza a versão do teste com asterisco, apenas as opções das versões do teste da prova. E se o aluno ou rasurou ou fez múltipla marcação ou deixou a opção sem preenchimento, o dado capturado não coincide com as opções das versões do teste criadas. Nesta situação os testes dos alunos serão avaliados pela 1ª versão configurada na aba versões do teste.



## CHAVE INVÁLIDA

Ao utilizar a versões de teste, a soma da pontuação de todas as questões de todas as versões precisa ser igual.



Exemplo: Em uma prova com versões A e B, se a soma da pontuação de todas as questões da versão de prova A for 50 pontos, esse deverá ser o valor da soma da pontuação de todas as questões da versão de prova B. Se houver qualquer diferença, mesmo nas casas decimais, entre as versões, o Remark Office OMR exibirá o aviso ao lado e não realizará a Avaliação.



## PARA USAR AS VERSÕES DE TESTE AVANÇADO

### ⚠ **IMPORTANTE**

Para usar as Versões Avançadas de Teste, você precisa ter cópias físicas de cada teste, pois você mapeará as questões das versões adicionais em comparação à versão original.

1. Na janela Versões de Teste, selecione a caixa de seleção **Definir várias versões de teste**.
2. Selecione o botão **Avançado**. A ordem original das questões do gabarito é visível na coluna **Versão 1 (original)**.
3. Use a lista suspensa **Qual resposta da questão identifica as versões do teste** para selecionar uma região do teste que contenha o valor que identifica o primeiro gabarito. Seu formulário deve ter algum tipo de identificador para que o software saiba qual gabarito usar para o teste de cada aluno.

### **OBS.**

Se você definiu um identificador de versão de teste no modelo, esta caixa já está preenchida.

4. Insira um valor na caixa **Identificador da Versão** para identificar esta versão. Você encontrará o Identificador da Versão na parte superior da grade em roxo.
5. Para adicionar mais gabaritos, clique no botão **Criar Versão**.
6. Uma duplicata da chave original aparece na coluna Chave 2. Selecione um valor na caixa **Identificador da Versão** para identificar esta versão.
7. Reorganize as questões na coluna **Versão 2** para que elas correspondam à chave original (Versão 1) movendo-as com as setas para cima e para baixo. Ao mapear as questões, encontre a questão na chave original e coloque-a no lugar correto nas chaves subsequentes. Outra maneira de fazer isso é, nas versões subsequentes, encontrar o equivalente de cada questão na versão um do teste e colocar o número dessa questão no espaço correspondente. Você precisa ter as questões reais do teste para fazer esse mapeamento. Veja um exemplo a seguir:

#### **Versão 1 (original)**

1. Qual é o primeiro dia da semana?
2. Qual é o primeiro mês do ano?
3. Quantas horas há em um dia?
4. Quantos minutos há em uma hora?
5. Quantos segundos há em um minuto?

#### **Versão 2**

1. Qual é o primeiro mês do ano?
2. Quantos segundos há em um minuto?
3. Qual é o primeiro dia da semana?
4. Quantas horas há em um dia?
5. Quantos minutos há em uma hora?

#### **Configuração da Versão do Teste**

Os campos na Avaliação Avançada Grade devem ter a seguinte aparência:

#### **Versão 1**

#### **Versão 2**

- |           |           |   |
|-----------|-----------|---|
| Questão 1 | Questão 2 | - "Qual é o primeiro mês do ano?" é a questão 2 da versão 1 do teste.     |
| Questão 2 | Questão 5 | - "Quantos segundos há em um minuto?" é a questão 5 da versão 1 do teste. |
| Questão 3 | Questão 1 | - "Qual é o primeiro dia da semana?" é a questão 1 da versão 1 do teste.  |
| Questão 4 | Questão 3 | - "Quantas horas há em um dia?" é a questão 3 da versão 1 do teste.       |
| Questão 5 | Questão 4 | - "Quantos minutos há em uma hora?" é a questão 4 da versão 1 do teste.   |



8. Repita os passos 5 a 7 para criar versões adicionais do teste.
9. Se desejar visualizar ou imprimir os gabaritos, clique no botão **Salvar/Visualizar...** Isso abrirá uma janela onde você poderá salvar os gabaritos como um arquivo **CSV**. Se a extensão de arquivo CSV estiver associada a um programa específico em seu computador, o arquivo será aberto automaticamente assim que você clicar no botão **Salvar** na janela **Salvar e Visualizar Versões**. Esse recurso é útil se você quiser imprimir os gabaritos para seus alunos, para que eles possam comparar suas respostas com o gabarito correto.
9. Depois de configurar as versões da sua prova, continue fazendo seleções em **Avaliação Avançada** ou clique no botão **Avaliar** para corrigir a prova. As provas são corrigidas comparando a versão da prova do aluno com os gabaritos que você configurou.

### ⚠ **IMPORTANTE**

Ao utilizar as Versões Avançadas de Teste, apenas o resultado da 1ª versão configurada aparecerá, nos relatórios do Remark Office OMR, na sequência numérica da prova. Para todas as outras versões, os resultados serão exibidos na ordem das questões configuradas, que não será a sequência numérica da prova. No exemplo da página anterior a ordem das questões da Versão 2, a versão B do teste será:

Questão 2  
Questão 5  
Questão 1  
Questão 3  
Questão 4

Versão 2	
B	
Questão2	
Questão5	
Questão1	
Questão3	
Questão4	

## IMPORTANDO VERSÕES DE TESTES AVANÇADO

Você pode importar Versões Testes usando um arquivo de texto delimitado por tabulações. Ao importar, importe apenas as versões extras do teste (não a original). Neste arquivo, você configura a versão do teste (opcionalmente) e a ordem das perguntas. Se você estiver usando perguntas não avaliadas (por exemplo, demográficas), você deve incluí-las no arquivo de texto.

Aqui está um exemplo:

Suponha que você tenha Um modelo com 3 regiões de Respondente ID (ID do aluno, o nome do aluno, o nome do professor), 5 questões e duas versões de um teste, A e B. E há um identificador de gabarito.

Seu arquivo de importação de gabarito múltiplo avançado pode ter a seguinte aparência:

**A 1 2 3 4 5 6 7 8 9**  
**B 1 2 3 4 9 8 6 5 7**

No exemplo acima:

- **A** e **B** representam as opções de resposta do identificador da versão do teste. Os identificadores das versões do teste devem estar na primeira coluna do arquivo.
- **1** representa o identificador do gabarito.
- **2, 3 e 4** e as perguntas demográficas (ID do aluno, nome do aluno e nome do professor).
- De **5 a 9** na primeira linha representa a versão "A" do teste, onde as questões estão na ordem sequencial.
- De **9 a 7** na segunda linha representa a versão "B" do teste, onde as questões estão embaralhadas. Esta linha indica que a primeira questão no gabarito B é a questão nove no gabarito A. Da mesma forma, a segunda questão corrigida no gabarito B é a questão oito no gabarito A.

1. Na janela **Versões do Teste** da Avaliação Avançada, selecione a caixa de seleção **Definir múltiplas versões do teste**.
2. Selecione o botão **Avançado**. A ordem original das questões do gabarito é visível na coluna Versão 1 (original).
3. Use a lista suspensa **Qual resposta da questão identifica as versões do teste** para selecionar uma questão do teste que contenha o valor que identifica o primeiro gabarito. Seu formulário deve ter algum tipo de identificador para que o software saiba qual gabarito usar para o teste de cada aluno.



Clique no botão **Importar**.

- Use as reticências (...) para selecionar o arquivo que contém suas versões de teste múltiplas.
- Se você tiver alguma versão de teste configurada e desejar substituí-la, marque a opção **Substituir versões de teste existentes**.
- Escolha o registro onde o processo de importação deve iniciar na caixa **Iniciar importação na linha**. Esta opção é normalmente definida como 1. (Se você tiver uma linha de cabeçalho, você deverá iniciá-la em 2.)
- Clique no botão **Importar**. As informações são colocadas na grade Versões de Teste.
- Se você quiser visualizar ou imprimir os gabaritos, clique no botão **Salvar/Visualizar...** Isso abrirá uma janela onde você poderá salvar os gabaritos como um arquivo CSV. Se a extensão de arquivo CSV estiver associada a um programa específico em seu computador, o arquivo será aberto automaticamente assim que você clicar no botão **Salvar** na janela **Salvar e Visualizar Versões**. Esse recurso é útil se você quiser imprimir os gabaritos para seus alunos para que eles possam comparar suas respostas com o gabarito correto.
- Depois de configurar as versões da sua prova, continue fazendo seleções em **Avaliação Avançada** ou clique no botão **Avaliar** para corrigir a prova.



#### **⚠ IMPORTANTE**

*Toda a análise e avaliação, resultante da realização da Avaliação Avançada, é obtido com base nas configurações definidas pelo usuário, no processo de configuração da Avaliação Avançada.*

## **AVISO IMPORTANTE**

Este manual tem caráter informativo e orientativo. Os resultados obtidos com o uso do Remark Office OMR dependem de múltiplos fatores, incluindo, mas não se limitando a: criação adequada dos formulários, qualidade de impressão, digitalização, preenchimento correto pelos respondentes e correta configuração do software.

A GB Network & Print não se responsabiliza por erros decorrentes do uso inadequado do software, descumprimento das recomendações aqui descritas, falhas de equipamentos de terceiros ou serviços externos integrados à solução. A validação final dos dados, notas e resultados é de responsabilidade do usuário da solução.

## **AVISO IMPORTANTE SOBRE PROCESSAMENTO DE DADOS**

Os recursos de processamento automático, detecção de respondentes, identificação de formulários, exclusão de registros e substituição de dados devem ser utilizados com cautela e sempre acompanhados de validação humana. A responsabilidade final pela conferência, validação e uso dos dados processados é exclusivamente do usuário da solução.



## CONTATO

Com mais de 25 anos de mercado a **GB Network & Print** é o revendedor exclusivo do Remark Office OMR no Brasil.

Para mais informações visite nosso site, ou entre em contato conosco:



### **GB Network & Print**

Transformamos Dados em Informação

Web Site: <http://remarkoffice.com.br>

PABX: (11) 5535-4535

E-Mail: [suporte@remarkoffice.com.br](mailto:suporte@remarkoffice.com.br)

End.: São Paulo-SP